

Sondagem Industrial Regional Capital

4º trimestre de 2021

www.firjan.com.br/publicacoes

A Sondagem Industrial é um levantamento de opinião empresarial, que tem como objetivo identificar as situações passadas e expectativas futuras da indústria.

Principais Resultados



Produção Industrial da capital apresenta retração no quarto trimestre de 2021



Condição financeira das empresas cariocas segue em nível crítico no 4º trimestre de 2021

Empresários estão insatisfeitos em relação a sua situação financeira e margem de lucro operacional



Empresários sentem dificuldade de acesso ao crédito



Expectativas dos industriais cariocas para os próximos seis meses são otimistas



Os empresários industriais da capital permanecem céticos para novos investimentos

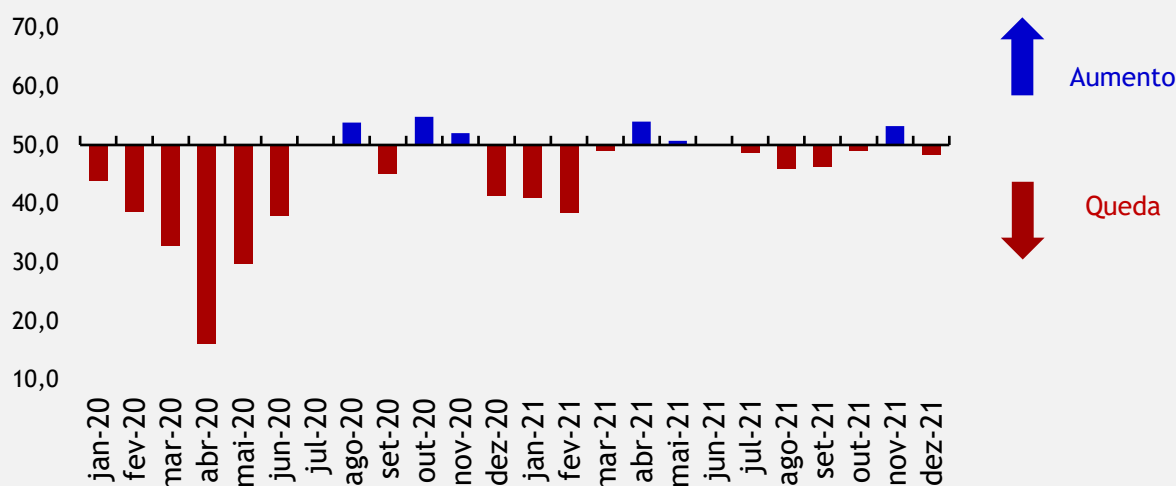
Fonte: Elaboração Firjan.

Produção Industrial da capital volta a cair

Após apresentar aumento em novembro, a produção industrial da capital voltou a registrar recuo, com o indicador de Volume de Produção registrando 48,3 pontos em dezembro - valores acima de 50 pontos indicam aumento e abaixo de 50 pontos indicam queda da produção na comparação com o mês anterior, e quanto maior/menor mais difundido é o aumento/queda entre as empresas. Apesar da redução em sua produção, o indicador de número de empregados demonstrou estabilidade, registrando 50 pontos. Além disso, a utilização da capacidade instalada (63%) também avançou frente ao início do trimestre e encerrou o ano acima da sua média histórica. Desse modo, ainda que a produção industrial da capital esteja em queda, a indústria tem reduzido o grau de ociosidade de seus recursos para fazer frente a uma retomada mais consistente da atividade.

Evolução do Volume de Produção

Índice de difusão: varia de 0 a 100. Valores acima de 50 indicam que a produção cresceu na comparação com o mês anterior. Valores abaixo de 50 indicam que a produção caiu.



Em um contexto de contínua redução da ociosidade das indústrias e estabilidade da força de trabalho, a redução do volume de produção em dezembro parece estar mais atrelada a questões logísticas do que a um arrefecimento da demanda. Prova disso é que a capital fluminense encerrou o quarto trimestre do ano com estoques em queda e em nível abaixo do planejado. Este resultado pode ser influenciado pela dificuldade que os industriais fluminenses ainda têm enfrentado para conseguir insumos e matérias-primas para sua produção, o que faz com que, para atender as demandas, tenham que se desfazer de estoques.

Desempenho da Indústria





	out/21	nov/21	dez/21	Média histórica
Nível de Atividade				
Nível de Produção	49,0	53,2	48,4	45,4
Nº de Empregados	50,0	50,4	50,0	46,2
Utilização da Capacidade Instalada (%)	60,0	65,0	63,0	61,7
Estoques				
Efetivo-Planejado	42,8	44,8	42,0	48,0
Produtos Finais	44,2	47,3	42,0	48,2

Nota: Os indicadores variam no intervalo de 0 a 100. Valores do Nível de Produção, Número de Empregados e Estoques de Produtos Finais acima (abaixo) de 50 indicam aumento (queda) em relação ao mês anterior. No caso do estoque Efetivo-Planejado, valores acima (abaixo) de 50 pontos indicam que o estoque efetivo está acima (abaixo) do planejado. O indicador de Utilização da Capacidade Instalada é apresentado em termos percentuais, quanto maior (menor) for, maior (menor) o aproveitamento da capacidade produtiva.

Condição financeira nas indústrias da capital segue em nível crítico no 4º trimestre de 2021

A insatisfação dos industriais da cidade do Rio com sua situação financeira reduziu no quarto trimestre, registrando 39,3 pontos. Entretanto, a situação ainda permanece crítica para os empresários da região. Na mesma linha, sua insatisfação com a margem de lucro operacional apresentou leve redução, mas ainda está distante da linha dos 50 pontos. Adicionalmente, os industriais indicaram maior dificuldade no acesso ao crédito para suas empresas no quarto trimestre, frente ao terceiro. Isso nos mostra que as indústrias da capital ainda enfrentam dificuldade em relação à sua condição financeira, estando distante da linha dos 50 pontos em todos os indicadores. Ademais, os preços médios das matérias-primas continuaram crescendo, mas em ritmo menos intenso que nos outros trimestres do ano.

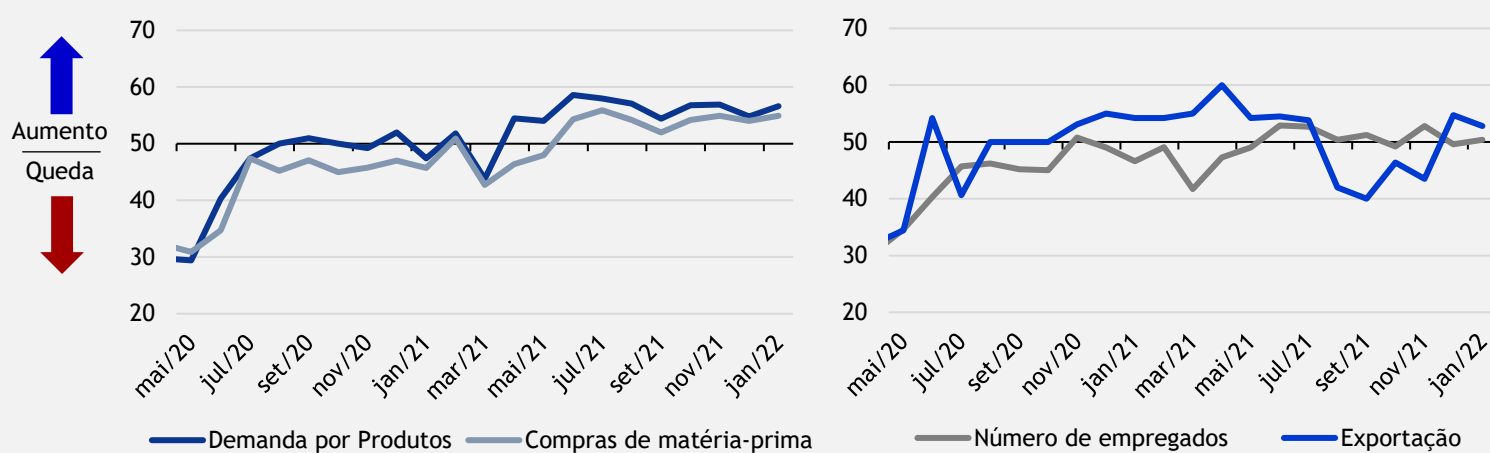
Condições Financeiras - 4º Trimestre de 2021

	 Situação financeira	 Margem de lucro operacional	 Acesso ao crédito	 Preço médio das matérias primas
3T21	37,5	34,8	36,6	78,4
4T21	39,3	38,5	35,8	75,0
	<i>Valores acima (abaixo) de 50 indicam satisfação (insatisfação) com a margem de lucro operacional e situação financeira.</i>		<i>Valores acima (abaixo) de 50 indicam facilidade (dificuldade) de acesso ao crédito.</i>	<i>Valores acima (abaixo) de 50 indicam aumento (queda) no preço das matérias-primas.</i>

Industriais cariocas esperam aumento em sua demanda por produtos

A indústria carioca espera um aumento em sua demanda por produtos para os próximos meses, intensificando seu otimismo em relação ao mês anterior. Na mesma linha, os indicadores de expectativa de número de empregados, compras de matéria-prima e exportação começaram o ano acima da linha dos 50 pontos, mostrando otimismo dos empresários da capital para este início de ano. Adicionalmente, todos estes indicadores estão acima de suas médias históricas.

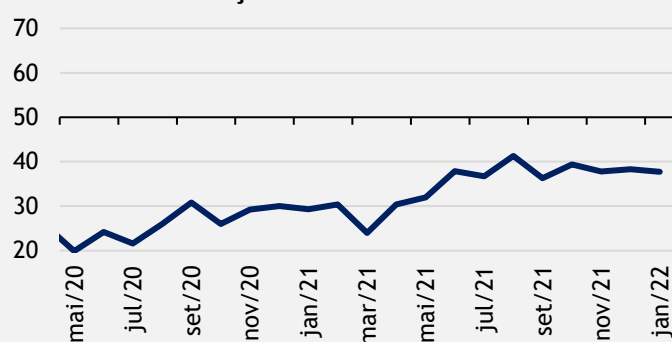
Expectativas para os próximos seis meses



Industriais seguem céticos para novos investimentos

Por outro lado, os empresários da capital ainda estão reticentes quanto à realização de investimentos nos próximos seis meses. O indicador de intenção de investimento registra 37,7 pontos em janeiro e demonstra uma situação crítica em relação a novos investimentos na cidade. Ainda assim, o resultado se encontra acima de sua média histórica.

Intenção de Investimento



Nota: O índice varia de 0 a 100. Quanto maior o índice, maior a propensão a investir da indústria.

METODOLOGIA:

Período de coleta: 1 a 18 de janeiro de 2022;

A Sondagem Industrial é um levantamento de opinião empresarial, que tem como objetivo identificar as situações passadas e expectativas futuras da indústria. A Sondagem é realizada mensalmente desde setembro de 2010 pela Federação das Indústrias do Estado do Rio de Janeiro (FIRJAN) em parceria com Confederação Nacional da Indústria (CNI). Os indicadores variam no intervalo de 0 a 100, valores acima de 50 pontos indicam aumento/otimismo. Para a análise foi usada uma margem de erro de um ponto.

EXPEDIENTE: Federação das Indústrias do Estado do Rio de Janeiro (FIRJAN) - Av. Graça Aranha, 01 CEP: 20030-002 - Rio de Janeiro. Presidente: Eduardo Eugenio Gouvêa Vieira; Diretor de Competitividade Industrial e Comunicação Corporativa: João Paulo Alcântara Gomes; Gerente Geral de Competitividade: Luis Augusto Azevedo; Gerente de Estudos Econômicos: Jonathas Goulart; Equipe Técnica: Camila Rocha e Marcio Felipe Afonso; Estagiários: Jefferson Guilherme e Marianna Baia; Gerente de Estudos e Pesquisas: Tatiana Sanchez; Coordenadora de Pesquisas Institucionais: Joana Siqueira; Equipe Técnica: Isabela Knupp; Coordenadora de Bases e Cadastros: Ana Luiza Esteves; Equipe Técnica: Adriana Esteves; Estagiária: Samantha Tavares.

Informações: economia@firjan.com.br

Visite nossa página: <https://www.firjan.com.br/publicacoes/publicacoes-de-economia/sondagem-industrial-do-rio-de-janeiro.htm>