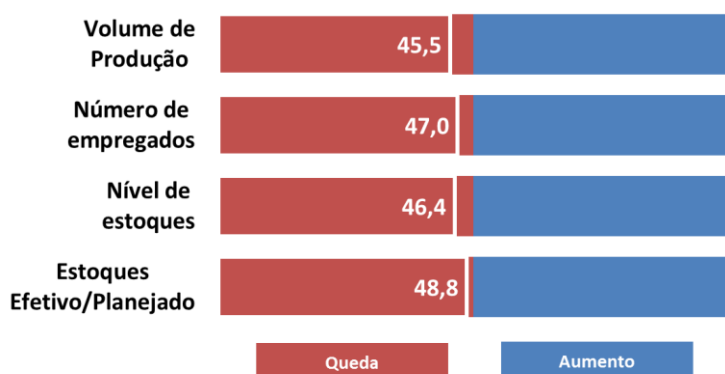


CONJUNTURA ECONÔMICA

Angra dos Reis • Barra do Piraí • Barra Mansa •
Engenheiro Paulo de Frontin • Itatiaia • Mendes • Parati
• Pinheiral • Piraí • Porto Real • Quatis • Resende • Rio
Claro • Rio das Flores • Valença • Vassouras • Volta
Redonda

Sondagem Industrial - Região Sul Fluminense

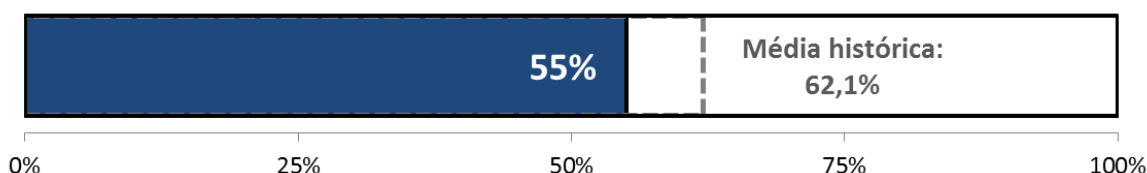
Nível de Atividade



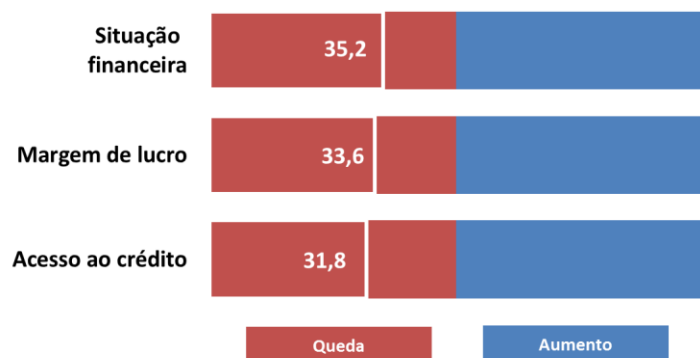
A Sondagem Industrial apontou piora da atividade da região Sul fluminense em outubro. O volume de produção recuou (45,5 pontos), e a demanda por produtos industriais foi suprida com redução dos níveis de estoques (46,4 pontos), que ficaram, inclusive, abaixo do planejado (48,8 pontos) – indicador acima dos 50 pontos indica aumento e abaixo indica queda.

Nesse cenário, a indústria da região Sul continuou a operar abaixo da média histórica, com apenas 55% de utilização da capacidade instalada, e o número de empregados seguiu caindo (47,0 pontos); a maioria das regiões segue reduzindo seus quadros.

Utilização da Capacidade Instalada (%)

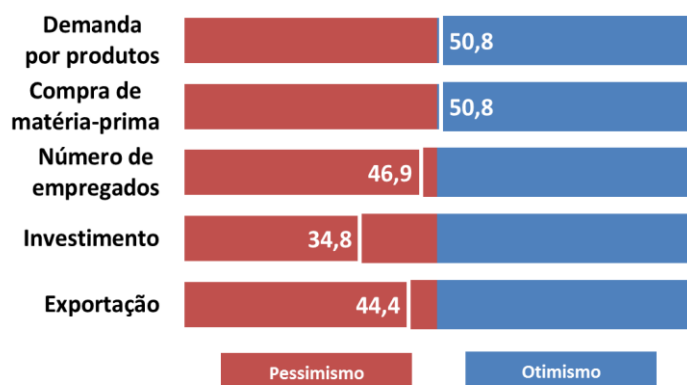


Condições Financeiras



Diante da persistência da baixa atividade econômica, os industriais do Sul fluminense seguiram insatisfeitos com a situação financeira (35,2 pontos) de suas indústrias em outubro. Contribuíram para essa condição a dificuldade de acesso ao crédito (31,8 pontos) e as baixas margens de lucro operacionais (33,6 pontos). Esse cenário é semelhante ao observado no restante do estado.

Expectativas



Para o final de 2017 e o início de 2018, os empresários industriais do Sul fluminense esperam estabilidade na demanda por seus produtos (50,8 pontos) e, conseqüente, compra de matéria-prima (50,8 pontos). Diante da incerteza quanto ao ritmo da retomada da atividade econômica, tanto interna como externa (44,4 pontos), os industriais devem adiar novos investimentos (34,8 pontos) e contratações (46,9 pontos).

Os resultados dessa Sondagem Industrial apontam que os empresários da região Sul fluminense estão entre os mais pessimistas do estado do Rio de Janeiro, ao lado dos da região Norte, Noroeste e Leste.

METODOLOGIA:

Período de coleta: 2º até 17º de outubro;

A Sondagem Industrial é um levantamento de opinião empresarial, que tem como objetivo identificar as situações passadas e expectativas futuras da indústria. A Sondagem é realizada mensalmente desde setembro de 2010 pela Federação das Indústrias do Estado do Rio de Janeiro (FIRJAN) em parceria com Confederação Nacional da Indústria (CNI). Os indicadores variam no intervalo de 0 a 100, valores acima de 50 pontos indicam aumento/otimismo. Para a análise foi usada uma margem de erro de um ponto.

Mercado de Trabalho

Geração de Emprego

Saldo de Contratações até 3º Trimestre										
Grandes Setores	Sul									ERJ 2017
	2010	2011	2012	2013	2014	2015	2016	2017		
Indústria	8.197	6.575	728	288	-4.003	-5.094	-7.144	-292	-21.421	
Extrativa	28	47	37	14	11	-52	-47	-1	-1.287	
Transformação	5.864	956	835	573	-712	-3.469	-4.895	1.750	-4.079	
SIUP	-177	152	-92	18	31	220	-90	-303	-813	
Construção	2.482	5.420	-52	-317	-3.333	-1.793	-2.112	-1.738	-15.242	
Comércio	1.238	1.664	991	777	-282	-1.763	-2.160	-3	-22.332	
Serviços	3.210	5.138	3.448	1.184	2.372	-2.241	-3.124	68	-37.032	
Administração Pública	-248	65	293	732	348	-29	489	121	-2.441	
Agropecuária	11	198	43	193	96	-65	57	107	1.698	
Total	12.408	13.640	5.503	3.174	-1.469	-9.192	-11.882	1	-81.528	

Fonte: Elaboração FIRJAN com dados do CAGED/M TE

Indústria de Transformação

Saldo de Contratações até 3º Trimestre										
Atividades Econômicas	Sul									ERJ 2017
	2010	2011	2012	2013	2014	2015	2016	2017		
Alimentos	91	50	83	25	145	19	67	110	-502	
Bebidas	21	50	27	-70	-194	-117	-92	-46	-377	
Produtos de Fumo	0	0	0	0	1	0	0	0	36	
Produtos Têxteis	-8	-30	14	-17	15	-4	20	-4	181	
Vestuário	129	103	52	-24	-6	-252	-36	107	-46	
Fabricação de Artefatos de Couro	-7	4	-9	-5	-2	-6	1	1	-111	
Produtos de Madeira	3	5	-6	-12	-7	-32	-30	5	-27	
Fabricação de Celulose, Papel e Produtos de Papel	-28	47	-93	-202	10	-5	7	2	8	
Impressão e Reprodução de Gravações	8	11	13	6	-10	-19	-16	-29	-202	
Produtos Derivados do Petróleo e de Biocombustíveis	8	-10	-10	1	2	-19	29	18	-237	
Produtos Químicos	159	-69	-36	31	72	-21	0	-2	-942	
Produtos Farmoquímicos e Farmacêuticos	14	21	34	-4	-137	-109	23	9	28	
Produtos de Borracha e de Material Plástico	191	73	40	7	5	-103	33	227	161	
Minerais Não Metálicos	129	118	-9	-53	-35	-233	-56	-46	-1.380	
Metalurgia	1.541	434	555	-155	-321	-168	-686	1.104	912	
Produtos de Metal	-10	104	32	-72	-429	14	-686	-226	-985	
Equipamentos de Informática, Produtos Eletrônicos e Ópticos	49	-30	27	56	2	-8	-10	-7	43	
Máquinas, Aparelhos e Materiais Elétricos	57	20	-26	2	26	-36	15	401	393	
Fabricação de Máquinas e Equipamentos	-8	-12	20	232	-100	-110	-9	-40	-723	
Veículos Automotores	2.050	504	-794	571	-1.698	-669	-294	379	336	
Outros Equipamentos de Transporte	1.310	-801	1.128	-641	1.247	-1.083	-2.597	-422	-293	
Fabricação de Móveis	4	-11	-23	10	35	-16	-20	-11	-231	
Fabricação de Produtos Diversos	31	-13	-15	11	7	-156	-6	14	-244	
Manutenção, Reparação e Instalação de Máquinas e Equipamentos	130	388	-169	876	660	-336	-552	206	123	
Indústria de Transformação	5.864	956	835	573	-712	-3.469	-4.895	1.750	-4.079	

Fonte: Elaboração FIRJAN com dados do CAGED/M TE

Perfil da Região Sul



Área

Área (2017): 8.687km²

- 19,9% do estado do RJ - 2ª maior

População



População (2016): 1,2 milhão

- 7,1% do estado do RJ

Densidade (2016): 136 habitantes por km²

- 6ª do estado do RJ

PIB



Produto Interno Bruto (2014): R\$ 49,4 bilhões

- 7,4% do estado do RJ

Produto Interno Bruto da Indústria (2014): R\$ 14,8 bilhões

- 8,6% do estado do RJ - 4ª maior

PIB per capita (2014): R\$ 41,8 mil

- 3ª do estado do RJ

Empregados



Empregados com carteira assinada (2016): 261,6 mil

- 6,2% do estado do RJ

Empregados com carteira assinada na Indústria (2016): 60,5 mil

- 9,5% do estado do RJ – 4ª maior

Estabelecimentos



Estabelecimentos (2015): 20,9 mil

- 7,3% do estado do RJ

Estabelecimentos na Indústria (2015): 2,1 mil

- 7,3% do estado do RJ – 4ª maior

EXPEDIENTE: Federação das Indústrias do Estado do Rio de Janeiro (FIRJAN) - Av. Graça Aranha, 01 CEP: 20030-002 - Rio de Janeiro. **Presidente:** Eduardo Eugenio Gouvêa Vieira; **Vice-Presidente Executivo:** Ricardo Maia; **Diretor Executivo de Relação com Associados:** Flávio Dantas. **Diretor de Defesa de Interesses:** Cristiano Buarque Franco Neto; **Gerente Geral de Planejamento de Marketing:** Glícia Carnevale; **Coordenadora da Divisão Pesquisa e Estatística:** Tatiana Sanchez; **Equipe Técnica:** Adriana Esteves e Isabela Knupp; **Gerente de Estudos Econômicos:** Guilherme Mercês; **Coordenador da Divisão de Estudos Econômicos do Rio de Janeiro:** William Figueiredo; **Equipe Técnica:** Carolina Neder, Julia Pestana e Raphael Veríssimo.

Informações: economia@firjan.com.br

Visite nossa página: <http://www.firjan.com.br/publicacoes/publicacoes-de-economia/sondagem-economica-regional.htm>