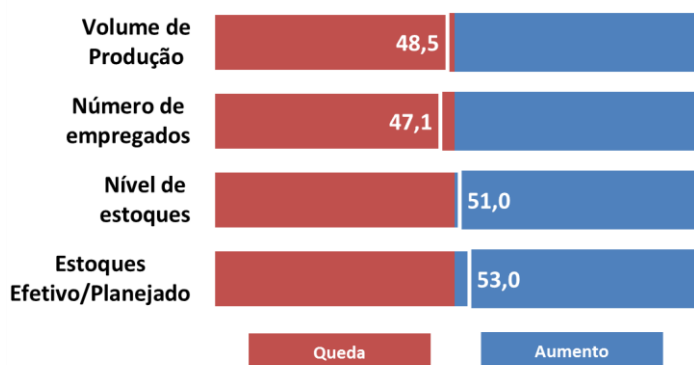


Sondagem Industrial - Região Baixada I

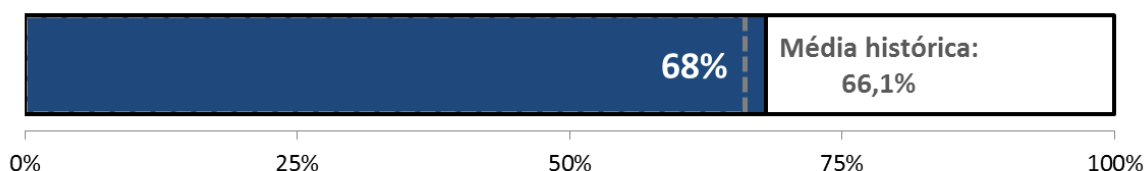
Nível de Atividade



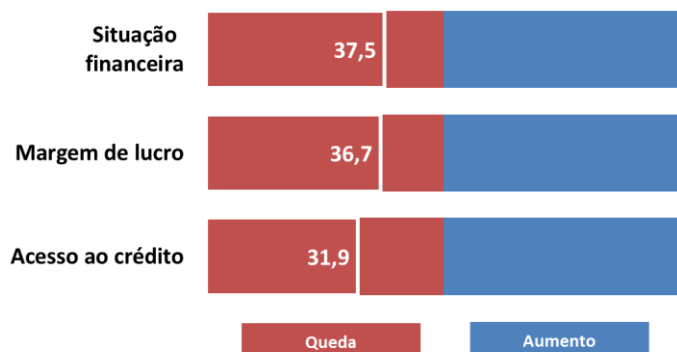
A Sondagem Industrial apontou piora da atividade da região Baixada I em outubro. O volume de produção caiu (48,5 pontos). Os níveis de estoques ficaram estáveis (51,0 pontos); mesmo assim, ficaram acima do planejado (53,0 pontos) – indicador acima dos 50 pontos indica aumento e abaixo indica queda.

Nesse cenário, a indústria da Baixada II operou com 68% da utilização da capacidade instalada e o número de empregados seguiu caindo (47,1 pontos); a maioria das regiões segue reduzindo seus quadros.

Utilização da Capacidade Instalada (%)

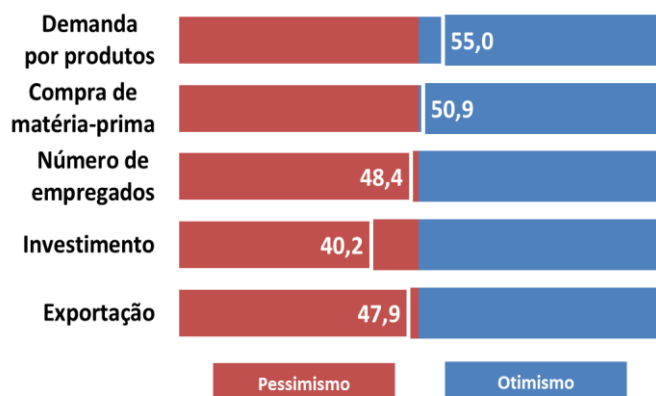


Condições Financeiras



Diante da persistência da baixa atividade econômica, os industriais da Baixada I seguiram insatisfeitos com a situação financeira de suas empresas (37,5 pontos) em outubro. Contribuíram para essa condição a dificuldade de acesso ao crédito (31,9 pontos) e as baixas margens de lucro operacionais (36,7 pontos). Esse resultado foi semelhante ao observado no restante do estado do Rio.

Expectativas



Para o final de 2017 e o início de 2018, os empresários industriais da Baixada I fluminense estão otimistas. Eles esperam aumento da demanda por produtos industriais (55,0 pontos). Contudo, as encomendas devem ser atendidas através da redução de estoques, tendo em vista a expectativa de estabilidade na compra de matérias-primas (50,9 pontos).

Diante da incerteza quanto ao ritmo da retomada da atividade econômica, principalmente do mercado externo (47,9 pontos), os empresários ainda devem postergar investimentos (40,2 pontos) e contratações (48,4 pontos).

Os resultados dessa Sondagem Industrial apontam que os empresários da região Baixada I estão entre os mais otimistas do estado do Rio de Janeiro, ao lado das regiões Centro-Norte, Centro-Sul, Serrana e Baixada II.

METODOLOGIA:

Período de coleta: 2º até 17º dia de outubro;

A Sondagem Industrial é um levantamento de opinião empresarial, que tem como objetivo identificar as situações passadas e expectativas futuras da indústria. A Sondagem é realizada mensalmente desde setembro de 2010 pela Federação das Indústrias do Estado do Rio de Janeiro (FIRJAN) em parceria com Confederação Nacional da Indústria (CNI). Os indicadores variam no intervalo de 0 a 100, valores acima de 50 pontos indicam aumento/otimismo. Para a análise foi usada uma margem de erro de um ponto.

Mercado de Trabalho

Geração de Emprego

Saldo de Contratações até 3º Trimestre									
Grandes Setores	Baixada I								ERJ 2017
	2010	2011	2012	2013	2014	2015	2016	2017	
Indústria	4.062	7.443	9.243	-3	76	-4.127	-1.654	223	-21.421
Extrativa	47	149	31	-31	12	-6	-45	-143	-1.287
Transformação	1.156	695	436	1.257	525	-1.195	-1.009	60	-4.079
SIUP	-17	-38	12	280	-17	13	-26	-38	-813
Construção	2.876	6.637	8.764	-1.509	-444	-2.939	-574	344	-15.242
Comércio	2.527	1.164	365	1.114	809	-1.490	-2.031	-1.613	-22.332
Serviços	3.811	5.165	2.557	4.319	3.118	-769	-579	-3.469	-37.032
Administração Pública	81	168	101	50	86	-4	23	-17	-2.441
Agropecuária	0	-29	2	3	0	-10	-25	2	1.698
Total	10.481	13.911	12.268	5.483	4.089	-6.400	-4.266	-4.874	-81.528

Fonte: Elaboração FIRJAN com dados do CAGED/M TE

Indústria de Transformação

Saldo de Contratações até 3º Trimestre										
Atividades Econômicas	Baixada I									ERJ 2017
	2010	2011	2012	2013	2014	2015	2016	2017		
Alimentos	49	78	148	3	72	-36	128	25	-502	
Bebidas	33	-21	276	11	-20	-3	-17	-49	-377	
Produtos de Fumo	0	0	0	0	0	0	0	0	36	
Produtos Têxteis	-67	-14	7	62	-4	14	-30	68	181	
Vestuário	70	-184	-70	-73	-47	79	-101	-61	-46	
Fabricação de Artefatos de Couro	9	14	-4	23	6	-16	-5	5	-111	
Produtos de Madeira	3	15	26	12	12	-4	9	-1	-27	
Fabricação de Celulose, Papel e Produtos de Papel	8	0	0	-2	31	5	-2	-22	8	
Impressão e Reprodução de Gravações	36	22	0	-15	12	10	11	5	-202	
Produtos Derivados do Petróleo e de Biocombustíveis	20	8	9	11	1	-2	23	-3	-237	
Produtos Químicos	226	213	-347	200	-36	-529	-88	47	-942	
Produtos Farmoquímicos e Farmacêuticos	0	-1	0	1	2	1	5	1	28	
Produtos de Borracha e de Material Plástico	109	-40	-105	-18	90	25	-103	-29	161	
Minerais Não Metálicos	225	171	148	266	264	96	-435	-263	-1.380	
Metalurgia	-85	4	157	388	82	-245	-21	-19	912	
Produtos de Metal	-41	103	225	219	-245	-155	-224	-51	-985	
Equipamentos de Informática, Produtos Eletrônicos e Ópticos	-2	-5	-4	4	41	-37	-90	8	43	
Máquinas, Aparelhos e Materiais Elétricos	6	29	5	12	19	12	-30	-7	393	
Fabricação de Máquinas e Equipamentos	-7	-85	-72	45	-7	-97	-69	-5	-723	
Veículos Automotores	165	54	-96	0	-138	-287	-34	79	336	
Outros Equipamentos de Transporte	172	-23	5	-22	259	115	157	419	-293	
Fabricação de Móveis	-32	152	36	66	71	-36	55	-36	-231	
Fabricação de Produtos Diversos	212	183	42	17	-6	-63	-52	-18	-244	
Manutenção, Reparação e Instalação de Máquinas e Equipamentos	47	22	50	47	66	-42	-96	-33	123	
Indústria de Transformação	1.156	695	436	1.257	525	-1.195	-1.009	60	-4.079	

Fonte: Elaboração FIRJAN com dados do CAGED/M TE

Perfil da Região Baixada I



Área

Área (2017): 1.832km²

- 4,2% do estado do RJ - 3ª menor do estado do RJ



População

População (2016): 1,7 milhão

- 10% do estado do RJ

Densidade (2016): 910 habitantes por km²

- 3ª do estado do RJ



PIB

Produto Interno Bruto (2014): R\$ 38,2 bilhões

- 5,7% do estado do RJ

Produto Interno Bruto da Indústria (2014): R\$ 5,8 bilhões

- 3,4% do estado do RJ – 5ª maior do estado do RJ

PIB per capita (2014): R\$ 22,9 mil

- 7º do estado do RJ



Empregados

Empregados com carteira assinada (2016): 219,7 mil

- 5,2% do estado do RJ

Empregados com carteira assinada na Indústria (2016): 33,3 mil

- 5,2% do estado do RJ - 6º maior



Estabelecimentos

Estabelecimentos (2016): 14,8 mil

- 5,2% do estado do RJ

Estabelecimentos na Indústria (2016): 1,7 mil

- 5,9% do estado do RJ - 7º maior

EXPEDIENTE: Federação das Indústrias do Estado do Rio de Janeiro (FIRJAN) - Av. Graça Aranha, 01 CEP: 20030-002 - Rio de Janeiro. **Presidente:** Eduardo Eugenio Gouvêa Vieira; **Vice-Presidente Executivo:** Ricardo Maia; **Diretor Executivo de Relação com Associados:** Flávio Dantas. **Diretor de Defesa de Interesses:** Cristiano Buarque Franco Neto; **Gerente Geral de Planejamento de Marketing:** Glícia Carnevale; **Coordenadora da Divisão Pesquisa e Estatística:** Tatiana Sanchez; **Equipe Técnica:** Adriana Esteves e Isabela Knupp; **Gerente de Estudos Econômicos:** Guilherme Mercês; **Coordenador da Divisão de Estudos Econômicos do Rio de Janeiro:** William Figueiredo; **Equipe Técnica:** Carolina Neder, Julia Pestana e Raphael Veríssimo.

Informações: economia@firjan.com.br

Visite nossa página: <http://www.firjan.com.br/publicacoes/publicacoes-de-economia/sondagem-economica-regional.htm>