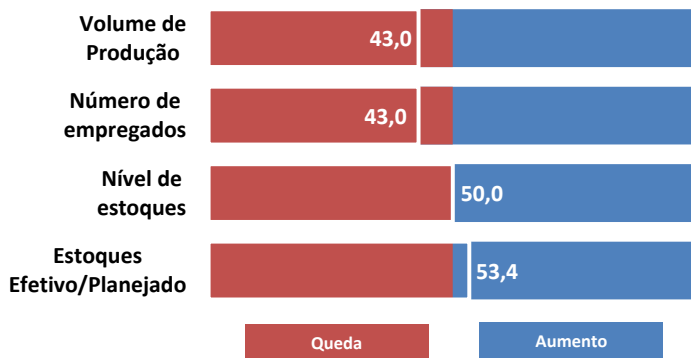


CONJUNTURA ECONÔMICA

Angra dos Reis • Barra do Piraí • Barra Mansa • Engenheiro Paulo de Frontin • Itatiaia • Mendes • Parati • Pinheiral • Piraí • Porto Real • Quatis • Resende • Rio Claro • Rio das Flores • Valença • Vassouras • Volta Redonda

Sondagem Industrial - Região Sul Fluminense

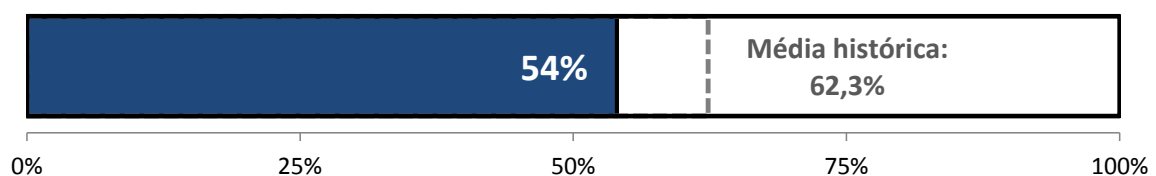
Nível de Atividade



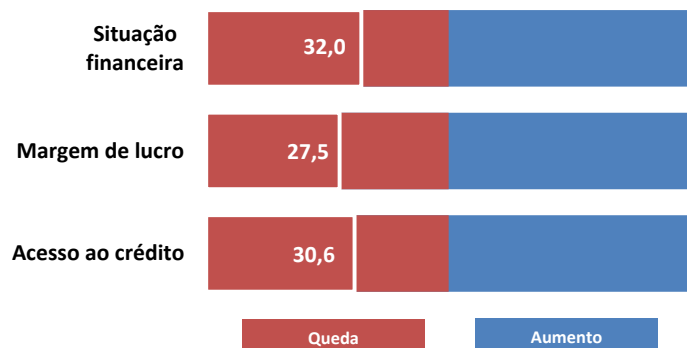
A Sondagem Industrial apontou piora da atividade da Região Sul fluminense em junho. O volume de produção recuou (43,0 pontos), fazendo com que os níveis de estoques (50,0 pontos) ficassem estáveis, mas acima do planejado (53,4 pontos) – indicador acima dos 50 pontos indica aumento e abaixo indica queda. Todas as variáveis permanecem abaixo da média histórica.

Diante do cenário adverso, a região Sul continua apresentando elevada ociosidade. A indústria permaneceu operando abaixo da média histórica, com apenas 54% de utilização da capacidade instalada e o número de empregados seguiu caindo (43,0 pontos).

Utilização da Capacidade Instalada (%)

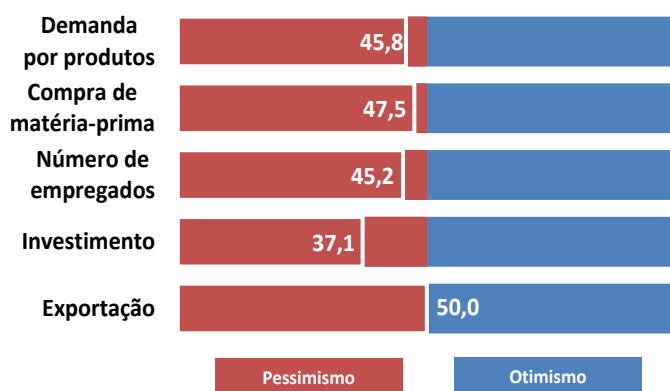


Condições Financeiras



A insatisfação dos empresários do Sul do estado com a situação financeira (32,0 pontos) de suas indústrias continuou em junho. Contribuíram para essa condição as baixas margens de lucro operacionais (27,5 pontos) e a dificuldade de acesso ao crédito (30,6 pontos). Esse cenário é semelhante ao observado no restante do estado do Rio de Janeiro.

Expectativas



Para o segundo semestre, a expectativa dos empresários industriais do sul fluminense é queda na demanda por produtos (45,8 pontos) e, conseqüentemente, na compra de matéria-prima (47,5 pontos). Diante da incerteza em relação a retomada da atividade econômica interna e externa (50,0 pontos), devem ser postergados investimentos (37,1 pontos) e contratações de empregados (45,2 pontos).

Os resultados dessa Sondagem Industrial apontam que os empresários da região Sul Fluminense estão entre os mais pessimistas do estado do Rio de Janeiro, ao lado dos da região Norte.

METODOLOGIA:

Período de coleta: 1º até 12º de julho;

A Sondagem Industrial é um levantamento de opinião empresarial, que tem como objetivo identificar as situações passadas e expectativas futuras da indústria. A Sondagem é realizada mensalmente desde setembro de 2010 pela Federação das Indústrias do Estado do Rio de Janeiro (FIRJAN) em parceria com Confederação Nacional da Indústria (CNI). Os indicadores variam no intervalo de 0 a 100, valores acima de 50 pontos indicam aumento/otimismo. Para a análise foi usada uma margem de erro de um ponto.

Mercado de Trabalho

Geração de Emprego

Sul Setores	1º Semestre								ERJ 2017
	2010	2011	2012	2013	2014	2015	2016	2017	
Indústria	5.360	4.368	1.926	875	-3.855	-3.158	-6.947	433	-14.477
Extrativa	24	45	34	66	5	-43	-42	5	-1.305
Transformação	3.884	1.041	1.245	416	-602	-2.210	-4.762	670	-5.349
SIUP	-120	136	55	81	109	223	-160	117	-300
Construção	1.572	3.146	592	312	-3.367	-1.128	-1.983	-359	-7.523
Comércio	283	623	30	-41	-630	-1.441	-2.055	287	-22.976
Serviços	2.300	3.684	1.569	1.794	1.608	-1.427	-2.115	12	-29.654
Administração Pública	148	-21	176	741	334	-174	374	69	-1.435
Agricultura	26	97	106	176	51	-2	83	70	2.960
Total	8.117	8.751	3.807	3.545	-2.492	-6.202	-10.660	871	-65.582

Fonte: Elaboração FIRJAN com dados do CAGED/MTE

Indústria de Transformação

Sul Indústria da Transformação	1º Semestre								Estado do RJ 2017
	2010	2011	2012	2013	2014	2015	2016	2017	
Alimentos	85	5	50	-21	67	62	41	54	-76
Bebidas	-20	64	-16	-40	-111	-73	-90	-26	-395
Produtos do Fumo	0	0	0	0	1	0	0	0	0
Têxteis	3	-32	-12	-11	-10	-4	8	1	127
Vestuário	-14	19	-30	-42	-13	-118	-81	49	-220
Couros e Fabricação de Artefatos de Couro	-11	6	-9	-2	-2	-5	2	1	-79
Produtos de Madeira	-4	-14	-5	-11	-12	-10	-24	-10	-51
Fabricação de Celulose, Papel e Produtos de Papel	-42	16	-86	-178	-9	-10	-7	21	56
Impressão e Reprodução de Gravações	13	21	6	-1	0	-6	-11	-20	-85
Derivados do Petróleo e Biocombustíveis	8	-7	-9	2	-2	-12	2	7	-456
Químicos	64	-17	-60	41	2	-15	-17	4	-919
Farmoquímicos e Farmacêuticos	11	15	28	-16	0	-86	14	-3	90
Borracha e de Material Plástico	176	65	45	13	4	-51	52	123	-6
Minerais Não-Metálicos	55	51	-22	-33	13	-171	-43	-55	-1.160
Metalurgia	746	512	375	-49	-177	146	-985	114	22
Produtos de Metal	20	80	33	-114	-226	-6	-458	-268	-1.076
Equipamentos de Informática, Produtos Eletrônicos e Ópticos	49	-6	15	-21	10	-73	0	-5	-2
Máquinas, Aparelhos e Materiais Elétricos	34	0	-14	4	14	-20	0	282	210
Máquinas e Equipamentos	3	-11	21	159	-71	-75	14	-26	-594
Veículos Automotores	1.881	327	-228	601	-1.430	-528	-279	258	167
Outros Equipamentos de Transporte	745	-397	1.331	-503	853	-924	-2.181	-235	-414
Móveis	22	-24	-23	5	31	-13	-15	-11	-290
Produtos Diversos	17	-33	2	-19	-11	-4	-11	14	-168
Manutenção, Reparação e Instalação de Máquinas e Equipamentos	43	401	-147	652	477	-214	-693	401	-30
Total da Ind. de Transformação	3.884	1.041	1.245	416	-602	-2.210	-4.762	670	-5.349

Fonte: Elaboração FIRJAN com dados do CAGED/MTE

Perfil da Região Sul



Área

Área (2017): 8.687km²

- 19,9% do estado do RJ - 2ª maior

População



População (2016): 1,2 milhão

- 7,1% do estado do RJ

Densidade (2016): 136 habitantes por km²

- 6ª do estado do RJ

PIB



Produto Interno Bruto (2014): R\$ 49,4 bilhões

- 7,4% do estado do RJ

Produto Interno Bruto da Indústria (2014): R\$ 14,8 bilhões

- 8,6% do estado do RJ - 4ª maior

PIB per capita (2014): R\$ 41,8 mil

- 3ª do estado do RJ

Empregados



Empregados com carteira assinada (2016): 261,6 mil

- 6,2% do estado do RJ

Empregados com carteira assinada na Indústria (2016): 60,5 mil

- 9,5% do estado do RJ – 4ª maior

Estabelecimentos



Estabelecimentos (2015): 21,3 mil

- 7,4% do estado do RJ

Estabelecimentos na Indústria (2015): 2,2 mil

- 7,2% do estado do RJ – 5ª maior

EXPEDIENTE: Federação das Indústrias do Estado do Rio de Janeiro (FIRJAN) - Av. Graça Aranha, 01 CEP: 20030-002 - Rio de Janeiro.
Presidente: Eduardo Eugenio Gouvêa Vieira; **Vice-Presidente Executivo/Diretor Executivo de Relação com Associados:** Ricardo Maia.
Diretor de Defesa de Interesses: Cristiano Buarque Franco Neto; **Gerente Inteligência e Planejamento de Mercado:** Glícia Carnevale;
Coordenadora da Divisão Pesquisa e Estatística: Tatiana Sanchez; Equipe Técnica: Adriana Esteves e Isabela Knupp; **Gerente de Estudos Econômicos:** Guilherme Mercês; **Coordenador da Divisão de Estudos Econômicos do Rio de Janeiro:** William Figueiredo; Equipe Técnica: Carolina Neder, Julia Pestana e Raphael Veríssimo.

Informações: economia@firjan.com.br

Visite nossa página: <http://www.firjan.com.br/publicacoes/publicacoes-de-economia/sondagem-economica-regional.htm>