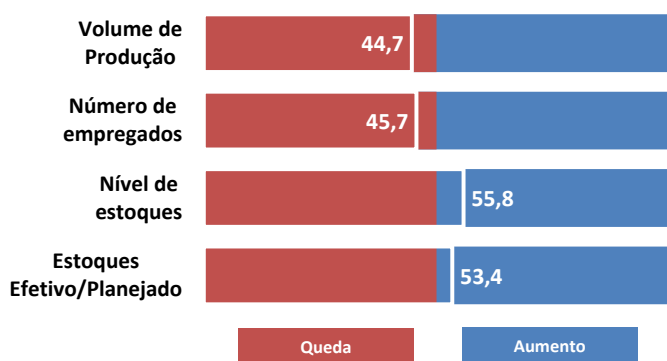


Sondagem Industrial - Capital

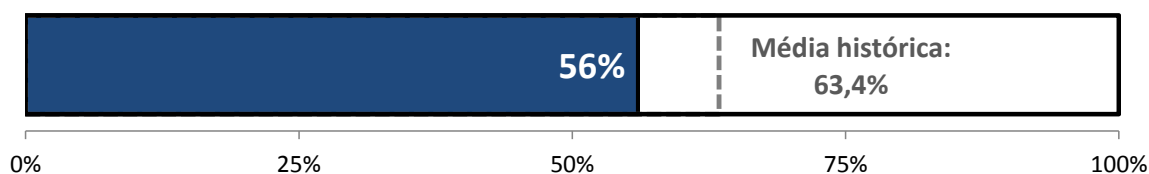
Nível de Atividade



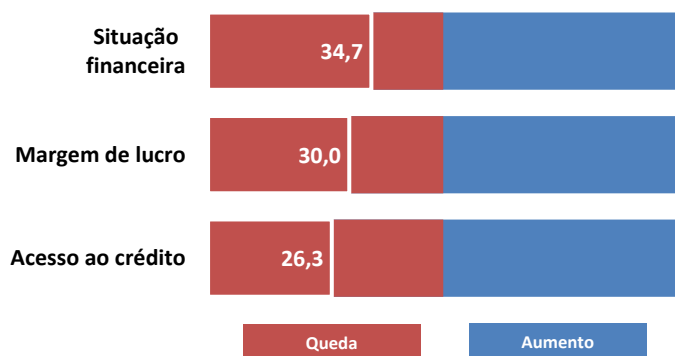
A Sondagem Industrial apontou piora da atividade da Capital fluminense em junho. De fato, houve queda da demanda, o volume de produção (44,7 pontos) recuou e os níveis de estoques (55,8 pontos) aumentaram, ficando, inclusive acima do planejado (53,4 pontos) – indicador acima dos 50 pontos indica aumento e abaixo indica queda.

Diante do cenário adverso, a Capital continuou apresentando elevada ociosidade. A indústria da região permaneceu operando abaixo da média histórica, com apenas 56% de utilização da capacidade instalada e o número de empregados seguiu caindo (45,7 pontos)

Utilização da Capacidade Instalada (%)

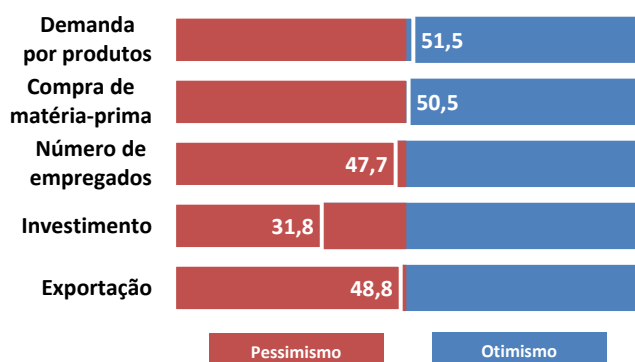


Condições Financeiras



A insatisfação dos empresários da Capital do estado com a situação financeira (34,7 pontos) de suas indústrias continuou em junho. Contribuíram para essa condição a dificuldade de acesso ao crédito (26,3 pontos) e as baixas margens de lucro operacionais (30,0 pontos). Esse cenário é semelhante ao observado no restante do estado do Rio de Janeiro.

Expectativas



Para o segundo semestre, a expectativa dos empresários industriais da Capital fluminense é de aumento na demanda por produtos (51,5 pontos), e, conseqüentemente, na compra de matérias-primas (50,5 pontos). Diante da incerteza quanto ao ritmo da recuperação da atividade econômica interna e externa (48,8 pontos), devem ser postergados investimentos (31,8 pontos) e contratações de empregados (47,7 pontos).

Os resultados dessa Sondagem Industrial apontam que as expectativas dos empresários da Capital Fluminense estão alinhadas com média do estado do Rio de Janeiro.

METODOLOGIA:

Período de coleta: 1º até 12º de julho;

A Sondagem Industrial é um levantamento de opinião empresarial, que tem como objetivo identificar as situações passadas e expectativas futuras da indústria. A Sondagem é realizada mensalmente desde setembro de 2010 pela Federação das Indústrias do Estado do Rio de Janeiro (FIRJAN) em parceria com Confederação Nacional da Indústria (CNI). Os indicadores variam no intervalo de 0 a 100, valores acima de 50 pontos indicam aumento/otimismo. Para a análise foi usada uma margem de erro de um ponto.

Mercado de Trabalho

Geração de Emprego

Capital Setores	1º Semestre								ERJ 2017
	2010	2011	2012	2013	2014	2015	2016	2017	
Indústria	18.982	17.799	20.063	11.620	922	-7.311	-26.336	-11.075	-14.477
Extrativa	699	1.217	1.039	286	153	-833	-813	-96	-1.305
Transformação	5.418	3.211	2.389	2.754	162	-7.715	-5.483	-5.109	-5.349
SIUP	2.986	1.364	1.092	-987	216	-543	-687	-358	-300
Construção	9.879	12.007	15.543	9.567	391	1.780	-19.353	-5.512	-7.523
Comércio	2.761	-495	-4.268	-7.289	-12.586	-14.596	-13.395	-13.682	-22.976
Serviços	37.989	35.213	25.539	19.352	23.995	-12.722	-13.362	-17.157	-29.654
Administração Pública	-5.127	-125	57	1.436	-63	93	-454	-245	-1.435
Agricultura	-87	-52	-136	-123	-185	-188	-138	-184	2.960
Total	54.518	52.340	41.255	24.996	12.083	-34.724	-53.685	-42.343	-65.582

Fonte: Elaboração FIRJAN com dados do CAGED/MTE

Indústria de Transformação

Capital Indústria da Transformação	1º Semestre								Estado do RJ 2017
	2010	2011	2012	2013	2014	2015	2016	2017	
Alimentos	359	392	-111	58	-191	-95	-809	-536	-76
Bebidas	25	-161	630	250	-598	-210	-45	-320	-395
Produtos do Fumo	-54	-4	6	-52	76	42	12	0	0
Têxteis	180	74	-116	-73	-168	-131	-36	5	127
Vestuário	489	428	-2	293	-299	-799	-525	-621	-220
Couros e Fabricação de Artefatos de Couro	61	-55	-41	4	-128	13	-52	-117	-79
Produtos de Madeira	-13	51	-5	7	40	3	-86	18	-51
Fabricação de Celulose, Papel e Produtos de Papel	29	-28	-316	119	-14	-130	-76	22	56
Impressão e Reprodução de Gravações	18	336	168	-106	-27	-222	-171	-46	-85
Derivados do Petróleo e Biocombustíveis	92	175	785	457	-749	-183	-116	-420	-456
Químicos	49	37	-162	245	503	-29	-169	-768	-919
Farmoquímicos e Farmacêuticos	272	180	145	149	133	-142	183	74	90
Borracha e de Material Plástico	558	137	97	59	-57	-594	-247	-96	-6
Minerais Não-Metálicos	399	156	-92	-81	-24	21	-111	-352	-1.160
Metalurgia	817	319	-228	25	135	173	-323	-63	22
Produtos de Metal	316	405	182	164	-212	-747	-466	-322	-1.076
Equipamentos de Informática, Produtos Eletrônicos e Ópticos	143	29	23	-8	160	-179	-32	4	-2
Máquinas, Aparelhos e Materiais Elétricos	90	-54	-96	89	-117	-177	-233	-204	210
Máquinas e Equipamentos	198	227	610	150	170	-452	-546	-363	-594
Veículos Automotores	42	-177	-105	12	-17	-33	-50	-60	167
Outros Equipamentos de Transporte	580	238	685	-193	-480	-444	-323	-121	-414
Móveis	68	29	-26	66	17	-12	-151	21	-290
Produtos Diversos	105	140	137	159	90	74	-234	-63	-168
Manutenção, Reparação e Instalação de Máquinas e Equipamentos	595	337	221	961	1.919	-3.462	-877	-781	-30
Total da Ind. de Transformação	5.418	3.211	2.389	2.754	162	-7.715	-5.483	-5.109	-5.349

Fonte: Elaboração FIRJAN com dados do CAGED/MTE

Perfil da Capital



Área

Área (2017): 1.182 km²

- 2,7% do estado do RJ



População

População (2016): 6,5 milhões

- 39,1% do estado do RJ

Densidade (2016): 5.498 habitantes por km²

- 1ª do estado do RJ



PIB

Produto Interno Bruto (2014): R\$ 299,8 bilhões

- 44,7% do estado do RJ

Produto Interno Bruto da Indústria (2014): R\$ 40,8 bilhões

- 23,7% do estado do RJ – 3ª maior

PIB per capita (2014): R\$ 46,2 mil

- 2ª do estado do RJ



Empregados

Empregados com carteira assinada (2016): 2,4 milhões

- 56,7% do estado do RJ

Empregados com carteira assinada na Indústria (2016): 298,5 mil

- 46,9% do estado do RJ – maior do estado do RJ



Estabelecimentos

Estabelecimentos (2015): 137,6 mil

- 47,7% do estado do RJ

Estabelecimentos na Indústria (2015): 11,3 mil

- 37,2% do estado do RJ – maior do estado do RJ

EXPEDIENTE: Federação das Indústrias do Estado do Rio de Janeiro (FIRJAN) - Av. Graça Aranha, 01 CEP: 20030-002 - Rio de Janeiro. Presidente: Eduardo Eugenio Gouvêa Vieira; Vice-Presidente Executivo/Diretor Executivo de Relação com Associados: Ricardo Maia. Diretor de Defesa de Interesses: Cristiano Buarque Franco Neto; Gerente Inteligência e Planejamento de Mercado: Glícia Carnevale; Coordenadora da Divisão Pesquisa e Estatística: Tatiana Sanchez; Equipe Técnica: Adriana Esteves e Isabela Knupp; Gerente de Estudos Econômicos: Guilherme Mercês; Coordenador da Divisão de Estudos Econômicos do Rio de Janeiro: William Figueiredo; Equipe Técnica: Carolina Neder, Julia Pestana e Raphael Veríssimo.

Informações: economia@firjan.com.br

Visite nossa página: <http://www.firjan.com.br/publicacoes/publicacoes-de-economia/sondagem-economica-regional.htm>